

- I. A modo de introducción.**
- II. Para / con quiénes trabajamos.**
- III. Quiénes trabajamos y las colaboraciones que hacen posible nuestra tarea diaria.**
- IV. Qué hacemos.**
 - IV.1. Área social.**
 - IV.1.1. Programa de acogida.**
 - IV.1.2. Programa socio-sanitario.**
 - IV.1.3. Programa jurídico.**
 - IV.1.4. Programa de vivienda.**
 - IV.1.5. Programa de inserción laboral.**
 - IV.1.6. Proceso de documentación extraordinario 2001**
 - IV.2. Área de formación y sensibilización.**
 - IV.2.1. Programa de sensibilización y revista.**
 - IV.2.2. Programa de formación del voluntariado.**
 - IV.3. Área de promoción.**
 - IV.3.1. Programa de mujer.**
 - IV.3.2. Programa de jóvenes y niños.**
 - IV.3.3. Programa de lengua y cultura.**
- V. Voluntariado.**
- VI. Personal contratado.**

I.- A MODO DE INTRODUCCIÓN.

El año 2001 no podía empezar peor para los/as inmigrantes y para todas aquellas personas que nos sentimos solidarios con ellos. Pues a la aprobación, al final del 2000 de la nueva ley 8/2000, que se caracteriza por una restricción importante de los derechos para los inmigrantes, especialmente para los indocumentados, hay que añadir el dramático “accidente” ocurrido en Lorca, nada más comenzar el año, y en el que murieron 12 ecuatorianos; a las causas fortuitas hay que sumar las condiciones tremendas de explotación laboral a la que son sometidas estas personas en muchos lugares de nuestra geografía.

El año continúa con la ola de encierros de los indocumentados en distintos lugares (Barcelona, Murcia, Huelva, Valencia, Almería, Madrid), como respuesta desesperada ante las amenazas del gobierno de aplicar la nueva ley y poner en marcha los mecanismos de expulsión masiva. Estos encierros van a generar sentimientos de simpatías y solidaridad en amplios sectores de la sociedad española y van a ser capaces de doblegar la actitud del gobierno al tener que poner en marcha los cauces jurídicos que permitan la documentación de estas personas; posteriormente se ampliará al conjunto de los inmigrantes dando lugar al nuevo proceso de regularización de este verano, al que se han acogido 324.000 personas en todo el estado, 80.470 en Andalucía.

Otro hecho lamentable es la puesta en práctica, por parte del gobierno, del Plan LUCECO por el que se criminaliza a todos los inmigrantes ecuatorianos y colombianos al ponerlos bajo sospechas por su origen nacional, contribuyendo así a aumentar el racismo institucional. Supone un paso más en la identificación entre delincuencia e inmigración.

Granada Acoge

En el año 2001 se calcula que el número de personas muertas en el Estrecho son 114. Según las ONGs marroquíes desde el 97 superan las 3.924 personas ahogadas a ambos lados del Mediterráneo. Cada día 80 inmigrantes son expulsados de media en España. Las expulsiones en sus diferentes formas jurídicas (expulsiones, devoluciones y retornos) son un drama continuo, así las devoluciones en los primeros 7 meses ascienden a más de 15.000 personas, los expedientes de expulsión en el mismo tiempo son más de 12.200 y los retornados sólo en Barajas más de 4.500. Los detenidos en las costas españolas son 19.465, 1.744 menores.

Desde lo local destacar la labor de denuncia y presión a las diferentes administraciones con el tema de la vivienda en Zafarraya: a pesar de haberse abierto el albergue a finales de agosto aunque incompleto y con años de retraso sobre los plazos previstos, ya no se adapta a las nuevas necesidades, siendo insuficiente. Relacionado con la situación conflictiva que empieza a vivirse en Zafarraya está la protesta de los inmigrantes (recogida de firmas) motivada por el comportamiento racista de algunos dueños de bares que negaban la entrada a sus establecimientos, firmas que se hicieron llegar a los medios de comunicación. Ambos temas dieron lugar a una entrevista con el Defensor del Pueblo Andaluz.

Otro tema que preocupa a la asociación es el relacionado con los menores tutelados por la Junta de Andalucía y la situación de indefensión jurídica que viven al no serles dotados de la documentación que garantice su estancia, convirtiéndose este hecho en una de las razones por las que acaban escapándose de estos centros. Esta realidad ha motivado que nuestra asociación entre en contacto con los menores y, de acuerdo con ellos sea nombrada su representante jurídica para que puedan acudir a ella en situaciones críticas.

Granada Acoge

El proceso de documentación extraordinario de este verano, aunque ha estado plagado de vaguedades, arbitrariedades, falta de información, etc, ha supuesto para nuestra asociación un esfuerzo importante al adaptar toda nuestras energías prioritariamente a facilitarlo, se contrata un nuevo abogado, se adaptan horarios y se reestructura el organigrama de la asociación. En total hemos atendido a 94 personas.

A pesar de todas las contrariedades por las que hemos pasado seguimos aspirando a que los inmigrantes puedan vivir dignamente entre nosotros. Seguimos impulsando todo aquello que pueda ayudar en el camino de la integración social y en la creación de espacios de interculturalidad, como la mejor perspectiva que ayude a no caer en la marginación y exclusión de los inmigrantes. Seguimos reivindicando la utopía de un mundo más justo y solidario, aun asumiendo las consecuencias de una opción que no siempre tenga el apoyo social o político. Defendemos a los inmigrantes en su calidad de personas y creemos en sus derechos en su calidad de ciudadanos, con los que compartir este trozo de tierra.

II.- PARA / CON QUIÉNES TRABAJAMOS.

Desde hace algunos años venimos observando algunos cambios en la población inmigrante atendida. Este año en algunos aspectos se ha producido un punto de inflexión que veremos si en años sucesivos se mantiene como tendencia. A continuación resaltaremos especialmente estos cambios anunciados.

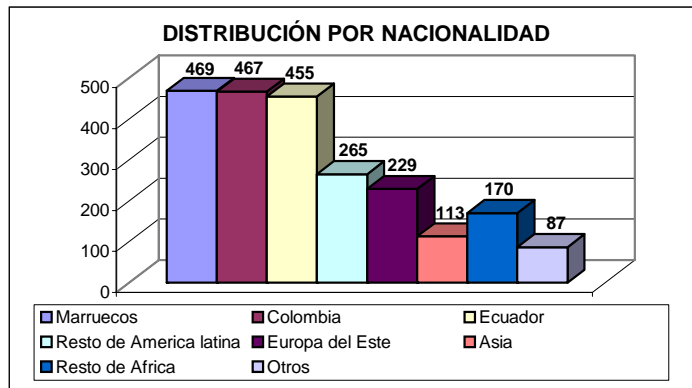
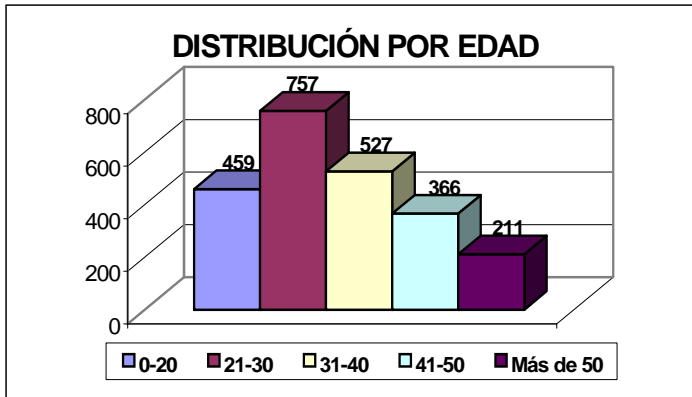
Las personas atendidas por Granada Acoge a través de los distintos programas han sido 2.320, de las que 1.110 son hombres y 1.210 mujeres. Se confirma así una característica de la población inmigrante en Granada, que es el equilibrio numérico entre mujeres y hombres.

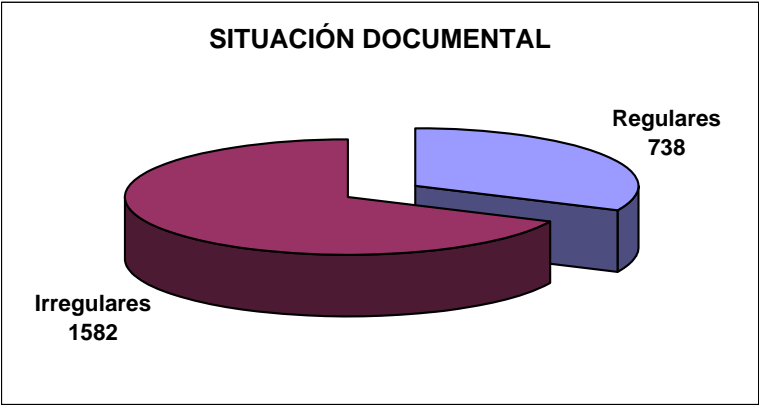
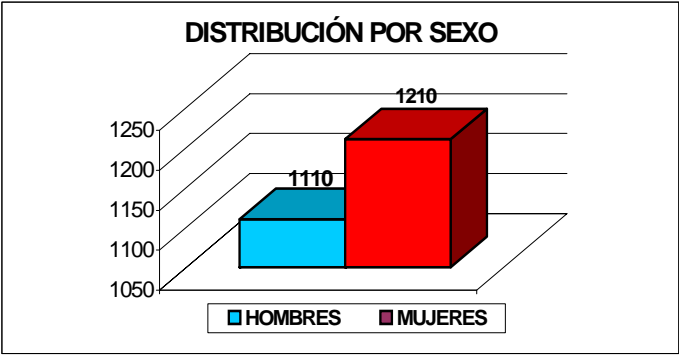
Aunque los lugares de procedencia de la población que atendemos son muy diversos, hay que destacar que, por primera vez, es la población procedente de Latinoamérica la que ocupa el primer lugar (hasta ahora era la procedente de los países del Magreb. Se ha producido un equilibrio entre Marruecos, Ecuador y Colombia siendo prácticamente igual la población atendida. Se asienta así el cambio iniciado en años anteriores, y que tiene que ver con la evolución de los acontecimientos nada halagüeños que están ocurriendo en América Latina. Siguen aumentando también los inmigrantes procedentes de los países del Este y de Asia.

Del total de personas atendidas el 68.2%(1.582) son indocumentadas y el 31.8%(738) son documentadas. Lo que responde tanto a la realidad de los inmigrantes como a una opción, de hace años, de Granada Acoge por priorizar a estas personas y que los documentados hagan uso de los servicios normales a los que tienen derecho como un aspecto importante de su integración.

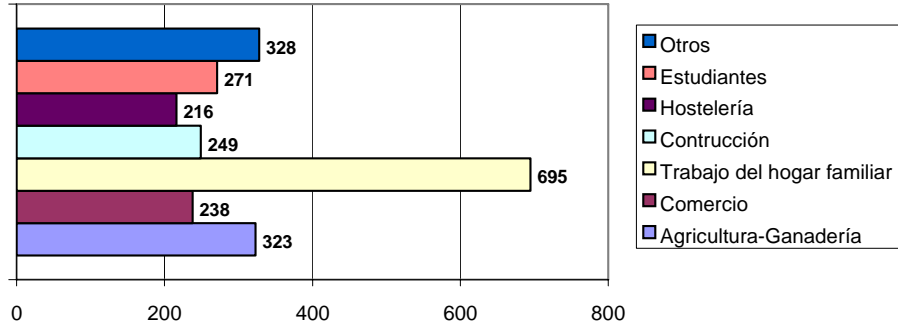
En lógica con el dato anterior está el hecho de que las personas atendidas mayoritariamente llevan menos de dos años en Granada.

En cuanto a las ocupaciones laborales y las edades, se mantienen las tendencias de años anteriores.

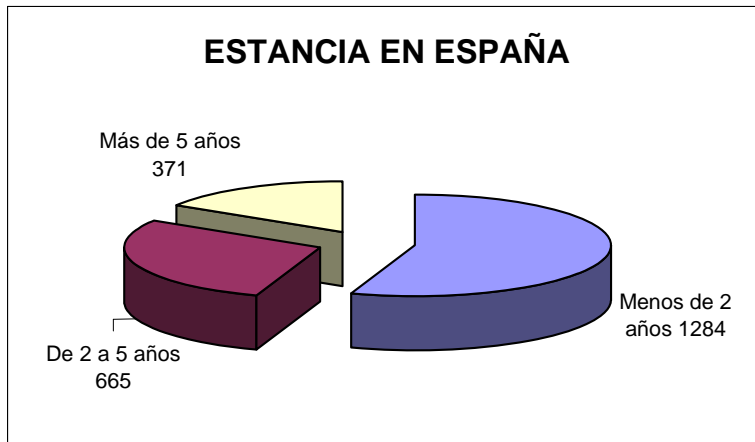




OCUPACIÓN LABORAL



ESTANCIA EN ESPAÑA



III.- QUIÉNES TRABAJAMOS Y LAS COLABORACIONES QUE HACEN POSIBLE NUESTRAS TAREAS DIARIAS.

Los/as voluntarios de Granada Acoge somos un grupo de personas con nuestras diferencias en cuanto a sensibilidad, edad, sexo, ideología, etc, pero que compartimos la necesidad de luchar contra las injusticias y la importancia de que haya personas y grupos para que se puedan cambiar algún día las estructuras injustas de nuestras sociedades. En esta tarea coincidimos con otros grupos que, aunque estén en ocupaciones distintas, tienen el mismo objetivo.

Nuestra asociación está avalada y sostenida por un número de personas e instituciones que no pueden dedicarnos su tiempo, por distintas razones, pero que nos apoyan económicamente y hacen posible nuestra ayuda a los inmigrantes.

Desde aquí queremos agradecer a :

- .-Junta de Andalucía
- .-Ministerio de Asuntos Sociales
- .-Ayuntamiento de Granada
- .-Diputación de Granada
- .-Caja General de Ahorros de Granada
- .-Caixa
- .-Familia Pantoja Gómez (Propietarios de los locales de Granada Acoge).
- .-Carmen Adalid (Propietaria de un piso cedido a la asociación)
- .-Congregaciones Religiosas de Granada
- .-Parroquias
- .-I.M.S.E.R.S.O
- .-Fundación Santa María
- .-Asociación de Vecinos Alonso Cano
- .-UNICAJA

Agradecemos también a un número de personas que sin ser socios realizan voluntariamente tareas de asesoramiento y ayuda puntual. A todas ellas nuestro agradecimiento por intentar hacer realidad nuestro lema:

“LA SOLIDARIDAD ES LA TERNURA DE LOS PUEBLOS”

ORGANIGRAMA DE GRANADA ACOGE

EQUIPO DE DIRECCIÓN

1.- Cargos unipersonales

PRESIDENTE/A	SECRETARIO/A	TESORERO/A
<ul style="list-style-type: none">.-Representación legal y oficial.-Buscar recursos económicos.-Reuniones J.D. Federación.-Controlar marcha de la asociación.-Información constante de novedades	<ul style="list-style-type: none">.-Orden del día en las reuniones.-Moderar reuniones.-Coordinar con el presidente el cumplimiento de los plazos.-Memoria de la asociación.-Redactar actas de la J.D	<ul style="list-style-type: none">.-Elaborar presupuesto.-Control cuenta corriente.-Liberar dinero para acciones puntuales.-Presentar el presupuesto.-Marcha de la economía

2.- Vocales

- .-Asistir a la Junta directiva de la asociación
- .-Trasladar inquietudes.
- .-Debatir y votar propuestas

EQUIPO DE TRABAJO

<p>ÁREA SOCIAL</p> <p><u>P. ACOGIDA</u> .-Primer contacto con el inmigrante .-Orientación e información de programas y actividades .-Visión global de la asociación .-Valoración y derivación .-Inicia las reuniones del equipo</p> <p><u>P. JURÍDICO</u> .-Emprender las acciones legales que se decidan .-Información jurídica .-Seguimiento</p> <p><u>P. SOCIO SANITARIO</u> .-Mediación con las instancias médicas .-Asesoramiento médico .-Seguimiento</p> <p><u>P. VIVIENDA</u> .-Información y búsqueda de vivienda .-Ayuda a alquiler .-Seguimiento</p> <p><u>P. LABORAL</u> .-Programa Integra .-Programa sociolaboral</p>	<p>ÁREA DE FORMACIÓN SENSIBILIZACIÓN</p> <p><u>P. SENSIBILIZACIÓN</u> .-revista de la asociación .-Sensibilización externa .-Denuncia en medios de comunicación</p> <p><u>P. VOLUNTARIADO</u> .-Actividades y encuentros .-Grupo de reflexión</p> <hr/> <p><u>COORDINADORA/A</u></p> <p>.-Intermediario entre J.D. y E.T. .-Transmisor de la información en las dos direcciones .-Dirige un grupo humano: habilidades .-Conciliación .-Autoridad .-Visión Objetiva .-Cercanía</p> <p>.-Dirige un grupo de trabajo: competencias .-Preparación profesional, técnica .-Control de acciones .- Conocimiento de límites propios y ajenos .-Dirigir las reuniones de equipo .-Seguimiento de cada programa. .- Plazos .- Determinar fechas para evaluar programas</p>	<p>ÁREA PROMOCIÓN</p> <p><u>P. JÓVENES Y NIÑOS</u> .-Segunda generación .- Gestiones externas: escolarización y seguimiento. .-Contactos y coordinación con instituciones, colegios, familias .-Apoyo escolar, clases de árabe</p> <p><u>P. DE MUJER</u> .-Crear espacios de encuentro .-Charlas informativas .-Talleres</p> <p><u>P. DE ESPAÑOL</u> .-Coordinar a los voluntarios y alumnos. .-Control de asistencia .-Evaluación</p>
--	--	---

IV. QUÉ HACEMOS.

IV.1.- ÁREA SOCIAL.

IV.1.1.- PROGRAMA DE ACOGIDA.

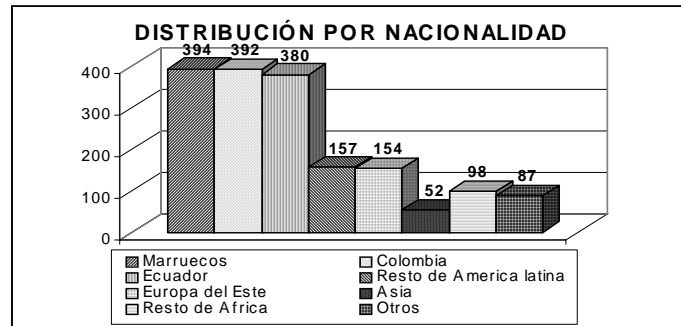
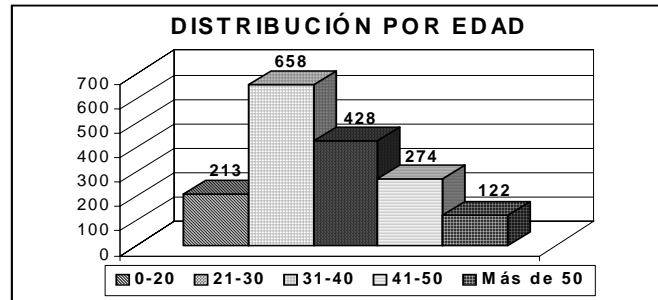
Desde hace 14 años, se viene desarrollando de manera ininterrumpida este proyecto que da nombre a nuestra asociación. Este programa se ubica en un lugar troncal del organigrama de Granada Acoge, también de la Federación Acoge.

A través de las entrevistas y los encuentros periódicos con cada una de las personas y familias inmigrantes y el conocimiento de la situación global que vive cada una de ellas, este programa persigue acompañarlas y apoyarlas para lograr la plena integración de éstas en la sociedad española, intentando prevenir situaciones de marginación; el proceso de intervención implica además tareas de información, orientación y asesoramiento, derivación a servicios internos o externos y tramitación de documentación básica.

Los datos recopilados a lo largo del tiempo respecto al número y perfil de las personas con las que se trabaja, son de vital importancia para realizar diagnósticos, diseñar proyectos acordes con las necesidades reales, informar a la sociedad, realizar denuncias y reivindicaciones públicas.

Este programa a través del voluntariado y de forma continua, también informa y orienta tanto a las personas inmigrantes como a las foráneas, de cuestiones de orden práctico y sobre las actividades de los demás proyectos a través de turnos para la atención telefónica y personal.

Durante el año 2001, se han atendido a 1.714 personas, lo que ha supuesto un total de 3.515 entrevistas.



IV.1.2. PROGRAMA SOCIOSANITARIO

El Convenio en materia de salud, en funcionamiento desde finales de 1999, ha propiciado un aumento de los contactos con la población inmigrante.

A lo largo de este año hemos ido trabajando en la consolidación de un triple objetivo:

- 1) Información y orientación en el momento de entregar la Tarjeta Sanitaria. Al entregar la tarjeta al interesado, se le da una información sencilla y práctica sobre el funcionamiento del sistema sanitario en la comunidad autónoma. Se hace hincapié en los programas de prevención existentes en los diferentes centros de salud dirigidos principalmente a mujeres y niños.
- 2) Acompañamiento y apoyo tanto en Atención Primaria como hospitalaria. Para cualquier persona el hecho de enfermar puede suponer un trauma, en el caso del inmigrante se dan una serie de connotaciones que lo hacen especialmente vulnerables: barreras idiomáticas, falta de apoyo personal, escasos recursos económicos, etc.

Acompañar al inmigrante en estos momentos significa ante todo HUMANIZAR la atención sanitaria, ayudarlo a superar los miedos producidos por la hospitalización, propiciar las relaciones con los pacientes que comparten la misma circunstancia, etc. Este objetivo comporta igualmente la búsqueda de recursos y centros de acogida para enfermos crónicos carentes de apoyos familiares y de medios de subsistencia.

El servicio de interpretación, para los que desconocen el idioma, es fundamental en este acompañamiento.

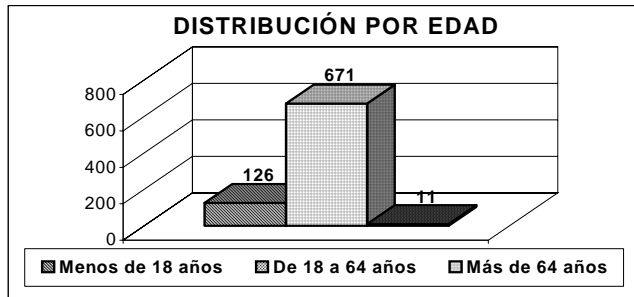
3) Coordinación con los profesionales de los Centros de Salud y Hospitales. Se ha cuidado la información y coordinación con los profesionales de la salud sobre todo con los trabajadores sociales.

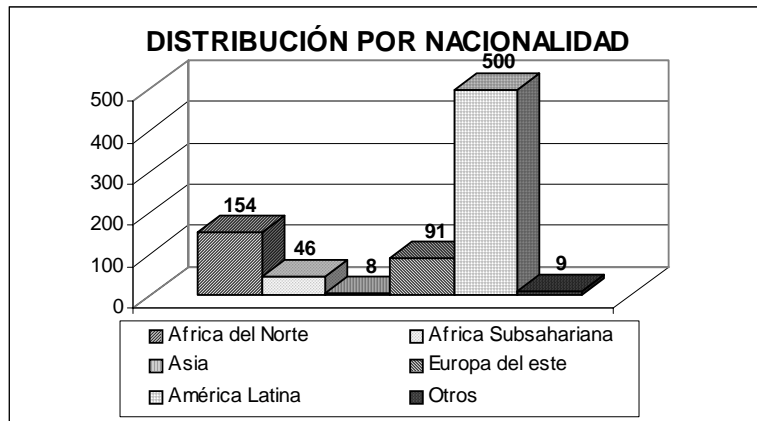
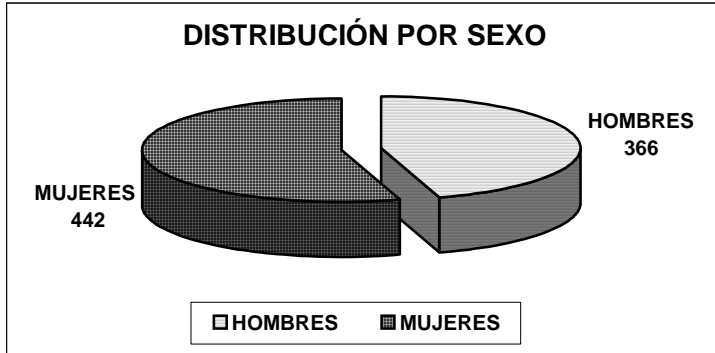
La implementación de estos objetivos ha supuesto múltiples actividades realizadas por un equipo de 8 voluntarios. Lo que implica una gran inversión de tiempo tanto en la atención directa a los usuarios como en reuniones de planificación, coordinación, etc.

Creemos que las diferentes actividades han contribuido a mejorar la atención y acogida del enfermo hospitalizado o sometido a controles periódicos, así como al resto de los usuarios.

Recogemos los siguientes datos relativos al año 2001.

- N° de TARJETAS SANITARIAS solicitadas y concedidas..... 808
- Acompañamiento, visitas a hospitales y otras gestiones..... 313
- Servicios de interpretación..... 145





IV.1.3.- ASESORÍA JURÍDICA

Desde Granada Acoge seguimos pensando que la defensa jurídica de los derechos del que es inmigrante por motivos de persecución económica, ideológica o política es una de las tareas más dignas y necesarias en la lucha por la Justicia Social.

El asesoramiento jurídico que ofrecemos desde 1994 cubre una importantísima parcela de las necesidades del inmigrante, no sólo por la gratuidad del mismo, sino porque sin una solución previa de los múltiples y complejos problemas jurídicos a que se enfrenta el inmigrante se hace ciertamente difícil una estancia digna en el país de residencia elegido.

La Asesoría Jurídica de GRANADA ACOGE, presta sus servicios de forma gratuita y desinteresada a cuantos inmigrantes libremente lo soliciten y con preferencia a los carentes de recursos económicos mínimos. La atención a personas con recursos se realiza de forma puntual previo estudio de las circunstancias que rodean el caso y aconsejan que GRANADA ACOGE le dé respuesta por su trascendencia o significación en cuanto a la protección de los derechos humanos se refiere. El asesoramiento que se presta se apoya en premisas de profesionalidad y trato humano, intentando entender el problema jurídico como uno más entre los posibles que pueda sufrir el inmigrante.

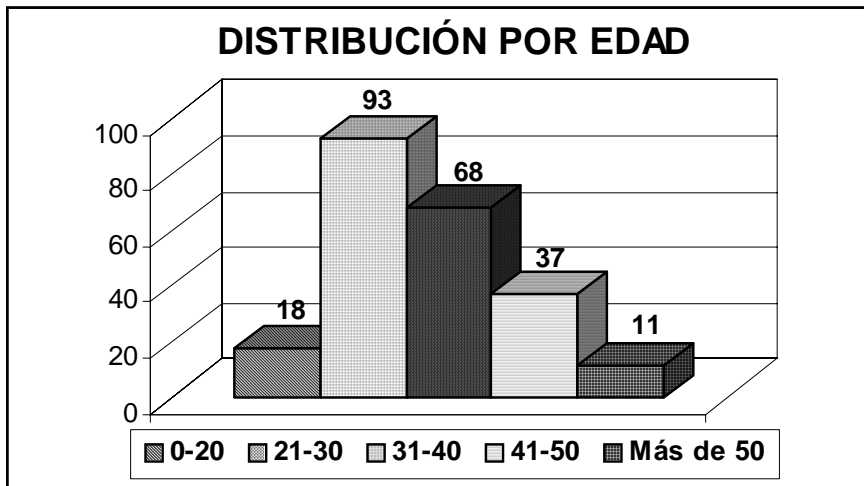
Granada Acoge

Realizamos, para conseguir los objetivos anteriores, las siguientes actividades: asesoramiento jurídico (tanto al inmigrante como al español que con él se relaciona y a nuestra propia asociación); la defensa en juicio (en las ocasiones en que el sistema judicial no asegura la defensa del inmigrante en igualdad de condiciones con los españoles); la asistencia letrada al detenido; la denuncia judicial de delitos o faltas cometidos contra los inmigrantes y sus bienes, o de corte racista y xenófobo; y finalmente, la denuncia, concienciación pública y estudio de propuestas alternativas a la legislación vigente en materia de extranjeros que conduzcan a una regulación legal de la extranjería más justa y acorde con nuestro objetivo, quizá utópico, de conseguir unas relaciones humanas más justas y solidarias entre los pueblos.

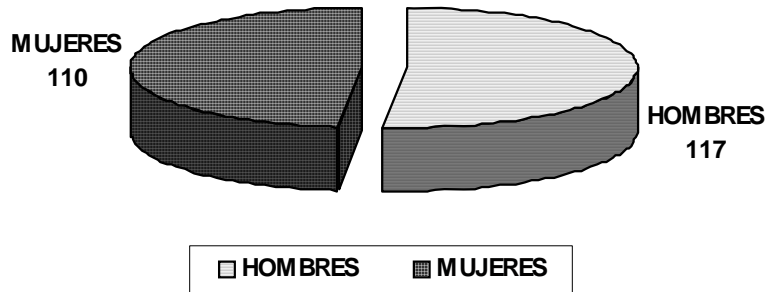
La asesoría ha permanecido abierta al público durante el año 2001, miércoles tarde y viernes mañana (seis horas semanales), y no se ha paralizado su servicio durante el mes de agosto dado el cúmulo de trabajo generado por el proceso extraordinario de documentación por arraigo que el Gobierno mantuvo abierto hasta la entrada en vigor del Reglamento de la Ley de Extranjería y que se dilata en cuanto a su resolución y recursos incluso en el momento de realizar esta memoria en el último día hábil del año. También se han atendido asuntos fuera de este horario cuando las circunstancias así lo han requerido. Nuestra actuación consiste principalmente en consultas y actuaciones profesionales ante organismos públicos, administrativos y jurisdiccionales de todo tipo.

Durante el 2001 se han abierto un total de **227 expedientes** que han requerido de intervención legal directa. Dichos expedientes, en su gran mayoría, han originado unas dos consultas adicionales.

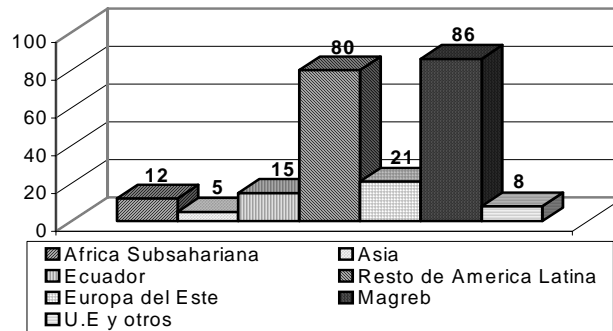
Sin perjuicio de ello hay que tener en cuenta que, de forma indirecta, es decir, sin haber escuchado directamente al usuario, se han prestado más de **100** asesoramientos técnicos en otros tantos expedientes derivados del proceso extraordinario de documentación de este año 2001.



DISTRIBUCIÓN POR SEXO



DISTRIBUCIÓN POR NACIONALIDAD



IV.1.4.- PROGRAMA DE APOYO AL ALOJAMIENTO DE INMIGRANTE

Las actividades realizadas a través de este programa han consistido en facilitar información general, derivación a otros servicios existente en la comunidad, relativos a la vivienda, intervenciones para mejorar la calidad de las viviendas y facilitar la integración del inmigrante en el entorno más próximo a su lugar de residencia.

Se ha priorizado el trabajo con aquellas familias que cuentan entre sus miembros con menores y que padecen graves dificultades ya sea por carencia de vivienda o por deterioro de la misma.

Con estas familias se ha trabajado de forma continua y de manera integral, con intervenciones de tipo laboral, sanitario, documental, escolar. Esta tarea no habría sido posible sin contar con el piso que tenemos cedido por una socia de la asociación y en el que se acogen temporalmente a estas familias en grave situación de riesgo social.

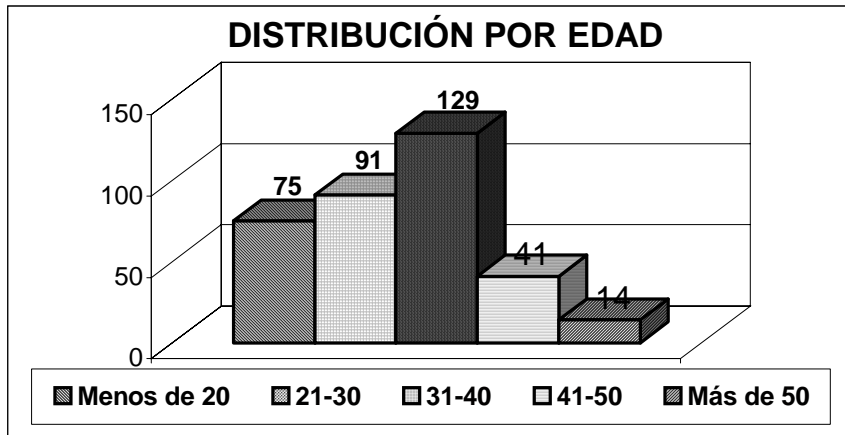
También se realizan prestaciones económicas puntuales con el objetivo de mejorar el equipamiento básico de las viviendas o evitar la pérdida de la misma ante problemas económicos por parte del inquilino.

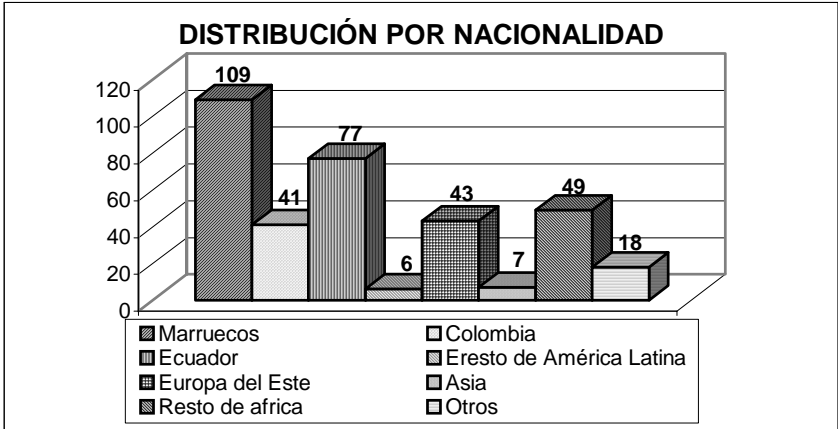
Durante este año, se ha observado en el inmigrante asentado en Granada un grado de autonomía superior al de años anteriores en lo que se refiere a la búsqueda de una vivienda y realización de las gestiones necesarias para el alquiler. Entendemos que esto ocurre por el aumento de personas de origen latinoamericano ya que estas personas no tienen problema con el idioma.

Continúan y se consolidan por parte de los inmigrantes residentes los canales de información sobre vivienda, temporal o definitiva, y que son usados por las personas recién llegadas.

El colectivo que más dificultades encuentra es el de hombres inmigrantes transeúntes sin lazos familiares ni sociales, a menudo con dificultades idiomáticas y ocupados en las campañas agrícolas de temporada. En este sentido hay que nombrar la situación de falta de alojamiento para los trabajadores agrícolas que existe en Zafarraya y que amenaza con agravarse.

El total de personas atendidas en la asociación ha sido de 250 personas.





IV.1.5.- PROGRAMA DE INSERCIÓN SOCIOLABORAL DE INMIGRANTES

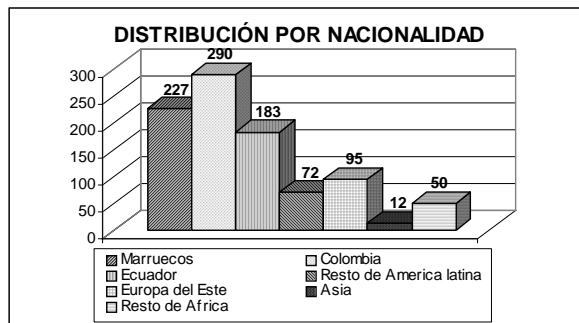
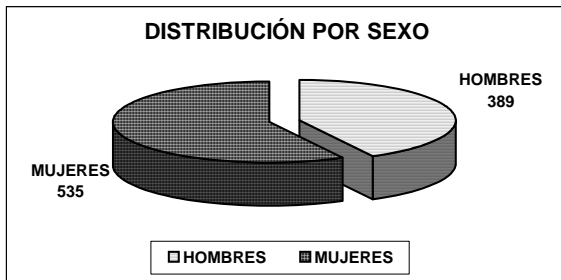
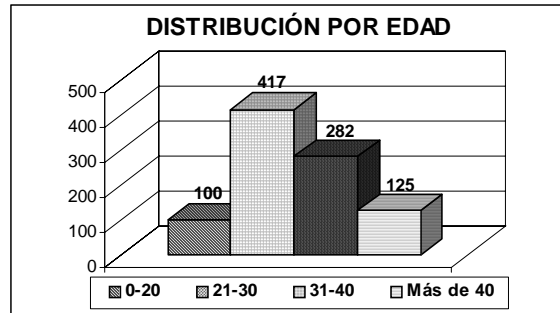
Desde este programa se gestiona una bolsa de trabajo con atención al usuario durante tres días a la semana en horario de mañana y tarde. Se han atendido a 924 inmigrantes en búsqueda de su primer empleo en nuestro país y a otro grupo de personas que aspiran a mejorar su situación laboral. También se han atendido a empresarios /as y a empleadores/as que han ofertado puestos de trabajo, estudiándose las ofertas para integrar a los demandantes cuyos perfiles concuerden con la oferta.

Este programa responde a una de las necesidades más vitales del inmigrante, es un aspecto fundamental en el proceso de integración social del trabajador/a y de su familia. Pues además de facilitar unos ingresos económicos obviamente necesarios, el inmigrante irregular en España puede acceder a regularizar su situación, ya que únicamente lo puede hacer a través de una oferta laboral, para poder así aspirar a puestos de trabajo de mayor cualificación profesional.

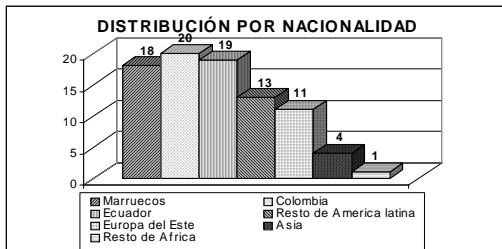
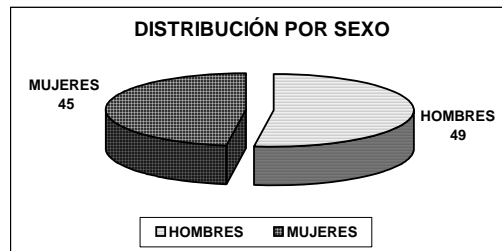
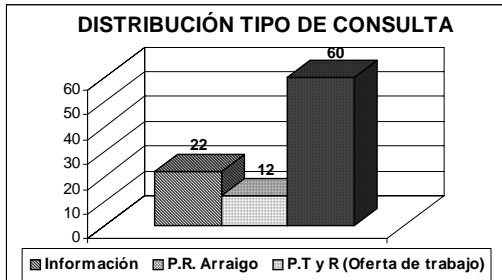
A través de esta bolsa de trabajo se han gestionado 725 ofertas laborales, la mayoría destinadas al trabajo en el hogar familiar tanto en régimen de internado como externas, seguidas de ofertas para el trabajo agrícola, construcción y hostelería, habiéndose consolidado 275 puestos de trabajo

El lugar de procedencia de las personas atendidas es primer lugar de origen latinoamericano, y africano en segundo lugar, habiéndose notado un incremento de personas procedentes de países de Europa de Este. Se ha observado que estas personas vienen con una cualificación académica y profesional media alta.

Otras actividades que se han llevado a cabo han sido las siguientes: seguimiento de los casos en los que se ha intervenido, acompañamientos a entrevistas de trabajo, mediación entre trabajador/a y empresario/a o empleador/a, información sobre recursos laborales y derivación a otras entidades o instituciones, y formación.



IV.1.6.- PROCESO DE DOCUMENTACIÓN EXTRAORDINARIO EN EL VERANO DEL 2001



IV.2.- ÁREA DE FORMACIÓN Y SENSIBILIZACIÓN.

IV.2.1.- PROGRAMA DE SENSIBILIZACIÓN, REVISTA Y TARDES DEL TÉ

El programa de sensibilización trabaja con el objetivo ambicioso de conseguir que los inmigrantes tengan los mismos derechos que nosotros, los “ciudadanos”, y al mismo tiempo aceptar y respetar las diferencias culturales como un reto para la convivencia.

Por ello nuestra acción va dirigida a trabajar con los ciudadanos granadinos y a presionar a las distintas administraciones para que sus políticas sean respetuosas con los derechos humanos.

El grupo de sensibilización, que lleva funcionando 3 años, empieza a consolidarse como grupo a lo largo de este año con un grado de cohesión y estabilidad en algunos de sus componentes importante, fruto de la buena experiencia de trabajo realizada.

Las actividades que realizamos reposan sobre tres pilares: información, sensibilización-educación y denuncia.

Con respecto a la información, el canal habitual son las charlas que de manera continua venimos dando a lo largo del año y que van dirigidas fundamentalmente a colegios, institutos, colegios mayores, facultades, etc. Tarea en la que participa no sólo el grupo de sensibilización sino el conjunto de la asociación, en el cuadro anexo se puede observar la importancia de esta labor.

Granada Acoge

La tarea de sensibilización-educación es una actividad que dentro del grupo va ganando importancia, por ser la esfera cultural básica para cambiar actitudes y prejuicios, y cubrir un espacio interesante para la asociación. Así este año las novedades más importantes son los talleres de interculturalidad desarrollados en un colegio en horario escolar durante el tercer trimestre en la que han participado niños de primaria y cuya valoración consideramos positiva; la realización de un ciclo de cine e inmigración con la proyección de tres películas con un éxito de público inesperado, y la realización durante la Fiesta Intercultural de la representación de una obra de teatro y la exposición de pinturas de inmigrantes y pintores granadinos consolidados.

Por último, en el terreno de la denuncia hay que decir que el año ha venido marcado por la oposición a la ley de extranjería y la solidaridad con los encierros de los inmigrantes que a través del Foro ha generado bastante actividad siendo un buen exponente del trabajo realizado la manifestación del 21 de marzo en la que cerca de 4.000 personas salieron a la calle a expresar su solidaridad con los inmigrantes y en la que la participación de estas personas fue muy importante y notable. También es importante la labor realizada con la situación de los inmigrantes en Zafarraya (vivienda y comportamientos racista de algunos dueños de bares). Muy a nuestro pesar hemos tenido que continuar con las concentraciones por las muertes en el Estrecho, que nos siguen recordando la tragedia a la que se enfrentan muchas de estas personas.

Meses	Colegios	Instituciones	Asociaciones	Medios comunicación	Total
Enero	-C. M. Sta. M ^a -Cristo de la Yedra	-Colegio de Sordomudos	- Centro Suárez -Casa Acogida Luz Casanova	-Concentración del Foro -Ideal -Canal Sur -Agencia Efe -Tele Alhambra -Cadena Ser	11
Febrero	-C. Jesuitinas -C. Caja de Ahorros	-Mesa redonda Trabajo Social -Escuela de Traductores e Intérpretes -Religiosas María Inmaculada	-Charla Ley Extranjería, Centro Suárez	-Acampada Ayuntamiento	7
Marzo	-C.M. Montaigne -Inst. Severo Ochoa	-Escuela Andaluza de Salud -Colegio Abogados Salamanca -Universidad Mayores Pal. Condes Gabia -Subdelegación Gobierno	-Centro Suárez -Centro FOREM (CC.OO.)	-Andalucía Directo. Canal Sur -Rueda de Prensa -Cadena Ser -Onda Cero -Agencia Efe. -Ideal	14
Abril	-Consolación -Inst. Secundaria Maracena -C.M. Jesús María -C.E.S. Ramón y Cajal	-Facultad Ciencias Educación -Ayuntamiento -Ayto. Illora (Área de Juventud)	-Centro Suárez -HOAC -Charla al equipo de acción social de la CONFER -Arca Empleo -COAST -CARITAS	-Canal 21 -Cadena SER	15
Mayo		-Facultad CC. Educación- Pedagogía -Facultad Bellas Artes		-Onda Cero	3

Granada Acoge

Junio		-Facultad de Psicología -Laboratorio de Estudios Interculturales		-Localia TV -Radio Actividad (Centro de la Juventud, Zaidín)	4
Julio		-IMFE	-Alianza Francesa		2
Agosto				-Canal 21 -Localia TV -Canal Sur -Cadena Cope	
Septiembre		-EDATI		-Radio Nacional -Canal Sur TV C. Ser, La Ventana -Antena 3 -Onda Cero -Tele 5	6
Octubre	-C.M. Santa Fe	-Residencia Universitaria Hijas de Jesús	-Murcia Acoge	-Canal Sur -Onda Cero	5
Noviembre		-Facultad de Arquitectura Técnica, Debate -Facultad de Trabajo Social, Videofórum	-Setem		3
Diciembre		-Centro Lenguas Modernas -Mesa redonda. Delegación Provincial de Salud		-Antena 3	3
TOTAL					73

Comentario [JCMB1]: No sé si se participó o no.

LAS TARDES DEL TÉ

A lo largo del año, y cada jueves, hemos mantenido los Encuentros del té, cuyo objetivo lo expresamos de la siguiente forma: fomentar el contacto entre inmigrantes y no inmigrantes, de manera que la Asociación sea vivida no sólo como un centro de servicios sino al mismo tiempo como espacio de encuentro, en donde aportamos la diversidad y desde ella nos enriquecemos.

El encuentro gira en torno al té en sus diversas modalidades según los países. Al té del inicio ha venido añadiéndose el mate, agua panela, chocolate y otros.

Cada semana, un país se encarga de preparar algo típico para compartir entre todos al tiempo que se transmite una información sobre el cultivo de la planta, los diversos usos que tiene en el país de origen, y las diferentes modalidades de su preparación.

Los encuentros tienen una estructura organizativa mínima. Venimos para estar, para vernos, para contarnos. Pensamos que esta espontaneidad ha favorecido la asistencia a lo largo del año. Una media de veinticinco personas se han dado cita cada jueves. Todo diverso y rico, todo con un ingrediente común: el elemento que nos aglutina, nos acerca y nos reúne. Un equipo de siete voluntarios ha animado estas actividades. Se ha contado igualmente con el apoyo de profesores y alumnos de las clases de español. El té, el mate, o lo que sea, sirve de relax después del trabajo del día y el esfuerzo de la clase.

Hay un grupo constante que no falla: van contagiando a otros que vienen, ven y repiten. Así se ha formado este grupo abierto a todos y que quiere seguir haciendo de Granada Acoge un lugar de encuentro.

REVISTA ACOGE 2001

La revista *Acoge* sigue siendo, tanto una vía de expresión de las actividades que en la asociación se realizan, como una actividad en sí misma. El tratamiento de la inmigración en los medios de comunicación, como un problema, nos impulsó a trabajar en la sensibilización de forma que se ofreciera otra imagen, denunciando y resaltando la riqueza cultural, idiomática y de valores que nos aporta ese supuesto “problema”. Ha sido objetivo principal en este año 2001, enriquecer a los lectores de la revista con conocimientos de otros pueblos, de otros usos, de otras claves en las relaciones; porque el conocimiento es un arma poderosa contra los odios, los rechazos y, sobre todo, la ignorancia, origen de muchas estrechuras.

No tratamos de hacer un mero boletín de informaciones, sino un espacio de encuentro entre todos los que colaboramos semanalmente en su elaboración, un foro de debate, un espacio humano, literario, social, donde los temas que se tratan sean tan ricos como las culturas de las que hablamos.

En el año 2001 hemos contado con la subvención del Área de Bienestar Social del Ayuntamiento de Granada lo que nos ha permitido aumentar considerablemente la tirada, asegurar su difusión y mejorar en la calidad de la impresión, un impulso para ofrecer nuestro trabajo con más calidad y hacérselo llegar a más personas.

Entre nuestros colaboradores destaca la diversidad de procedencias, consecuencia del trabajo realizado desde 1994. En este año han visto la luz los números 19 a 22, más el monográfico destinado al resumen de las actividades realizadas en el año. Son muchas las personas que colaboran en esta actividad entre niños, con sus dibujos y cuentos, maquetadores, colaboradores externos, equipo de redacción y quienes nos ayudan en su difusión.

IV.2.2. PROGRAMA DE FORMACIÓN DEL VOLUNTARIADO

Hemos continuado desarrollando la labor de acogida al voluntariado, una tarde a la semana, para intentar atender a las personas que están interesada en conocer la labor que realizamos.

Las expectativas y las personas que acuden son de lo más variada: desde la población escolar, a la población universitaria, así como todo tipo de personas e instituciones y voluntarios/as en general. Satisfacer todas estas demandas muchas veces supera nuestras posibilidades, siendo como somos una asociación dedicada a la actividad.

La información que les proporcionamos gira sobre lo que hace Granada Acoge, sus actividades, el mundo de la inmigración y sus necesidades, la dimensión andaluza y estatal de la inmigración, la Red Acoge, etc.. Esta información es fundamental para que el voluntario/a se sitúe bien y pueda tener una buena visión de conjunto, así como los retos que nos proponemos. En esta primera toma de contacto ya le planteamos la necesidad de la formación para realizar, con coherencia y sensibilidad, un trabajo que inicialmente no se plantean más que como una colaboración personal y puntual con alguna gente inmigrante.

Conseguir un compromiso que vaya más allá de realizar una actividad puntual es una de nuestras pretensiones. Así, junto a la realización de una actividad, también puede optar por participar en grupos de voluntarios, que se reúnen semanalmente, donde se organiza el trabajo que se realiza con niños/as, participar en el grupo de sensibilización o bien en el grupo que realiza la revista de la asociación.

Granada Acoge

Intentamos conseguir que todos los miembros de la asociación, que participan en los distintos programas, puedan realizar actividades específicas de formación que les sean útiles en la realización de su trabajo. En este sentido informamos sobre todas las posibilidades de formación en la que nuestra asociación, por formar parte de Andalucía Acoge, participa, así como otras que se nos brindan desde nuestra vinculación a la Plataforma del Voluntariado y otras entidades.

El voluntariado de Granada Acoge está comprometido en participar en los dos encuentros que se realizan anualmente, y que suelen ser en otoño y primavera. Este año han tenido como temas el intercambio y conocimiento de las distintas actividades que se realizan desde los distintos grupos de voluntarios y la situación de la mujer en Pakistán. En ellos, intentamos además de potenciar la formación común sobre temas de inmigración, el conocimiento-encuentro entre las distintas personas que forman parte de la asociación y aumentar la cohesión de Granada Acoge.

IV.3.- ÁREA DE PROMOCIÓN

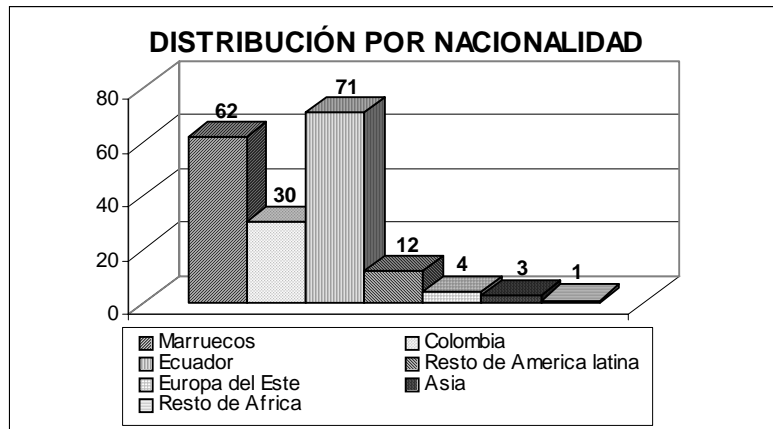
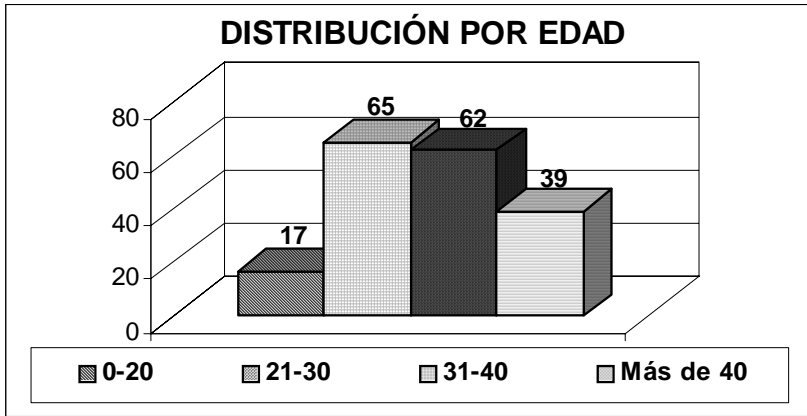
IV.3.1.- PROGRAMA DE MUJER.

Este año, desde el programa de promoción de la mujer, se ha estado trabajando con un grupo de 183 mujeres de distintas nacionalidades, que comparten la misma situación, es decir, precaria situación laboral, inseguridad a la hora de renovar los correspondientes permisos, aislamiento social agravado en muchos casos por el desconocimiento del **idioma, desarraigo familiar, recursos económicos insuficientes**. En las mujeres inmigrantes se añan varios factores por los que podemos considerar que tienen una problemática específica, así a su condición de mujer se suma la de inmigrantes y trabajadoras.

A partir de esta realidad trabajamos con el objetivo de favorecer el cambio de actitudes que ayuden a adquirir habilidades en la búsqueda de estrategias y modos de actuación para enfrentarse en las mejores condiciones posibles a su situación de mujer inmigrante.

Se han realizado una serie de actividades, atendiendo a sus demandas, que pudieran serles útiles para una mejor integración en la sociedad. Destacamos las siguientes:

- Talleres sobre “psicología y mujer”; “primeros auxilios”; “cocina”.
- Charla y taller sobre “medicina preventiva”.
- Actividades para la celebración del día de la mujer.
- Visitas culturales a ciudades y monumentos de Andalucía.
- Participación en la fiesta de Navidad.
- Encuentro de culturas a través de la pintura.
- Asistencia al III Certamen de Teatro de Mujeres “Mariana Pineda”.
- Visitas a domicilios.



IV.3.2.- PROGRAMA DE JÓVENES Y NIÑOS.

Este programa no puede dejar de ser sino un espacio dedicado a lograr el crecimiento de los jóvenes y niños, la normalización de su situación personal y social. En definitiva, el **desarrollo íntegro** de su persona. Al mismo tiempo, somos conscientes de que esto supone un reto para nosotros, pues nadie da lo que no tiene, y por tanto educar significa transmitir lo mejor de nosotros mismos. Lograr que ellos se sientan apoyados en su desarrollo como personas íntegras, exige la mayor de las atenciones, el mejor de los esfuerzos, y la esperanza puesta en el futuro, ya que **ellos son el mañana**.

Un nuevo año es siempre un desafío en los programas de la asociación, son muchas las circunstancias en permanente cambio que hacen de nuestro trabajo un continuo esfuerzo por adaptarnos a la realidad. Debemos contar con la provisionalidad tanto de los jóvenes y niños como la de los voluntarios, en su mayoría estudiantes universitarios. Pero durante este año un elemento especial ha hecho necesario, más que nunca, tener que recurrir a una mayor capacidad de adaptación. Por circunstancias personales hubo un cambio de coordinadora durante el primer trimestre del curso 2000-2001, esto hizo necesario poner más énfasis en los esfuerzos de coordinación interna del grupo de monitores. Afortunadamente, los objetivos de este programa siempre han estado por encima de cualquier adversidad. Lo que ha permitido que el año haya finalizado de forma positiva.

Granada Acoge

Intentamos crear espacios de encuentro, puentes entre la sociedad de acogida y el joven/niño inmigrante, para facilitar su desarrollo personal y social; en el ámbito social se intentan crear espacios de interculturalidad-diálogo en los cuales se incentiva a los jóvenes para que se expresen abiertamente, con el respeto y la tolerancia hacia sus iguales, sin olvidar el papel imprescindible de coordinación con los padres y los centros docentes para el logro de estos objetivos; en el ámbito personal se fomenta en el menor la autoestima, para que descubra lo más positivo de sí mismo, desarrollando la autocritica y valorando su lengua materna como riqueza cultural y elemento de transmisión. Combinando toda esta realidad con un interés por el mundo de la lectura.

Creemos que la única manera de transmitir todos estos objetivos es vivir siendo coherentes con estos principios. Nuestro esfuerzo prioritario va encaminado a ver esta realidad y a mantenernos dentro de esa coherencia y a la vez exigir a la administración que asuma su responsabilidad y dé respuesta a la compleja realidad de este colectivo.

El programa de actividades realizadas comprende distintas líneas de actuación: las relacionadas con la integración y apoyo escolar que incluyen escolarizaciones, guarderías (especialmente imprescindibles en el caso de familias monoparentales), clases de apoyo escolar, clases de árabe para ganar en autoestima, visitas domiciliarias, tareas de seguimiento escolar; desarrollo de valores a través de espacios de interculturalidad (la fiesta de Carnaval con la asociación Alpargate, fiesta del Cordero, fiesta de la Interculturalidad, fiesta de Navidad), actividades relacionadas con la tolerancia, respeto y diálogo (danzas del mundo, teatro de sombras, exposición Mar de Ulises, visita a Selwo y al Mini-Hollywood), espacios de fomento de la lectura (talles de cuenta cuentos, Día del libro, cine).

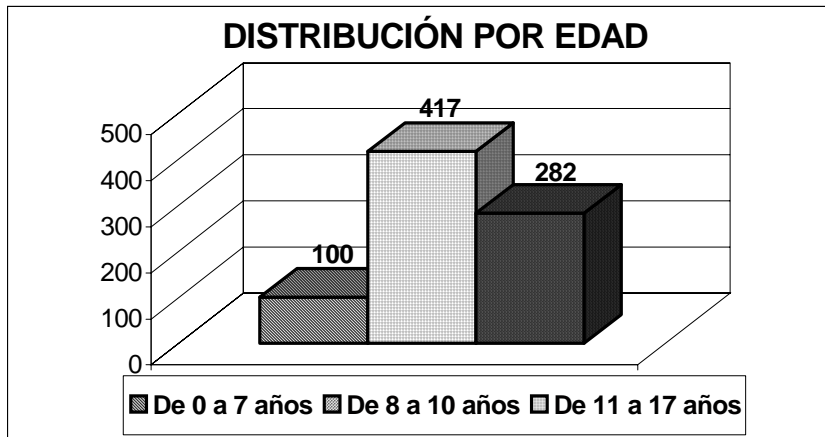
Durante todo el año se ha participado en diferentes actos de protesta para reivindicar las igualdades sociales.

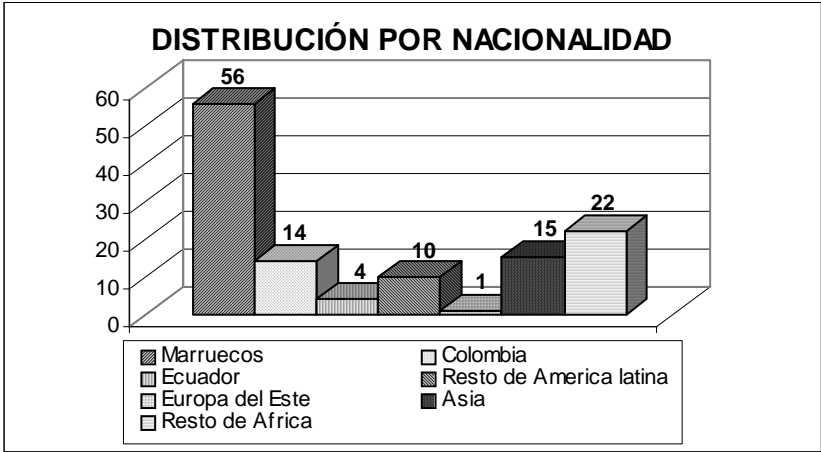
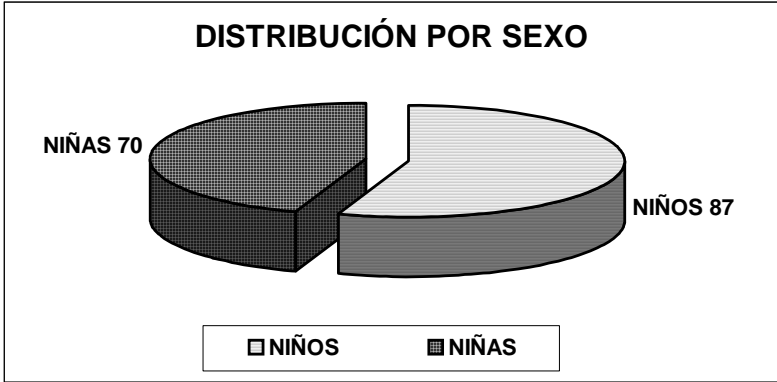
Entre los aspectos más positivos que se han logrado a lo largo del año destacaríamos los siguientes:

- Este año se ha conseguido, después de varios intentos fallidos, formar un grupo de jóvenes (13–17 años), con actividades específicas. Se unen chicos/as de distintas procedencias: latinoamericanos, magrebíes, árabes, guineanos y españoles. Se procura un acercamiento entre ellos, los monitores y su entorno.
- Los jóvenes y niños se van incorporando poco a poco a las actividades que se ofertan en sus barrios, asociaciones de vecinos, etc, con lo que se va **normalizando su situación social**.
- Vamos teniendo una respuesta en los niños con respecto a las clases de árabe, empiezan a comunicarse con mayor naturalidad en su lengua materna, sin tener sentimientos de inferioridad.
- Existe en los monitores un grado de autocrítica, un afán de superación, para ir mejorando este programa y la relación entre ellos mismos.

- La falta de preparación de la sociedad de acogida y la compleja realidad social, económica y laboral de los padres de estos menores (desconfianza, recelo..), lo que complica la actuación sobre las carencias de los mismos.
- La insensibilidad, olvido e indiferencia de la administración que no da respuesta a las expectativas y carencias de estos niños.

El número de usuarios directos de este programa es de 157 niños/as, siendo 88 menores los que habitualmente participan en nuestras actividades.





IV.3.3.- PROGRAMA DE LENGUA Y CULTURA

En el programa de enseñanza de español, la novedad más importante, en el curso 2000 2001, ha sido la colaboración establecida entre Granada Acoge, el Centro de Lenguas Modernas de la Universidad de Granada y la Delegación de Educación. La Delegación de educación ha financiado un profesor de educación de adultos, Matías Bedmar, quien se hizo cargo de dos cursos del nivel de iniciación al español y uno de alfabetización.

En el centro de adultos de la Inmaculada se han establecidos varias clases más impartidas por voluntarios. Se han podido formar hasta 10 grupos en este centro, lo cual ha permitido adaptarse a los distintos niveles de los inmigrantes (se han hecho 5 niveles diferentes de aprendizaje, más el de alfabetización) y agrupar a los alumnos de acuerdo con su ritmo de aprendizaje.

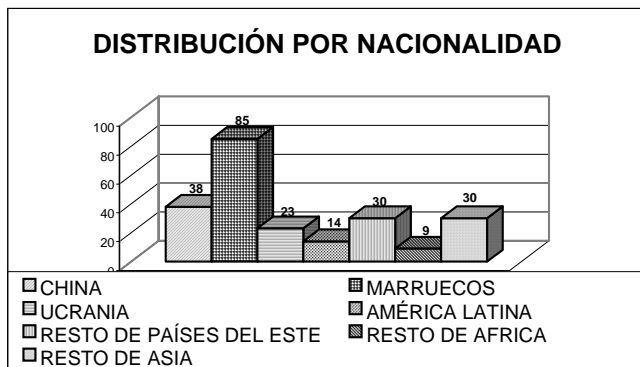
Por otro lado se siguen manteniendo varios grupos de clase en el local de Granada Acoge, destinados a aquellos alumnos sin ningún conocimiento del castellano y que requieren el apoyo de otras áreas de Granada Acoge. Estos grupos han sido coordinados por Diego Gómez.

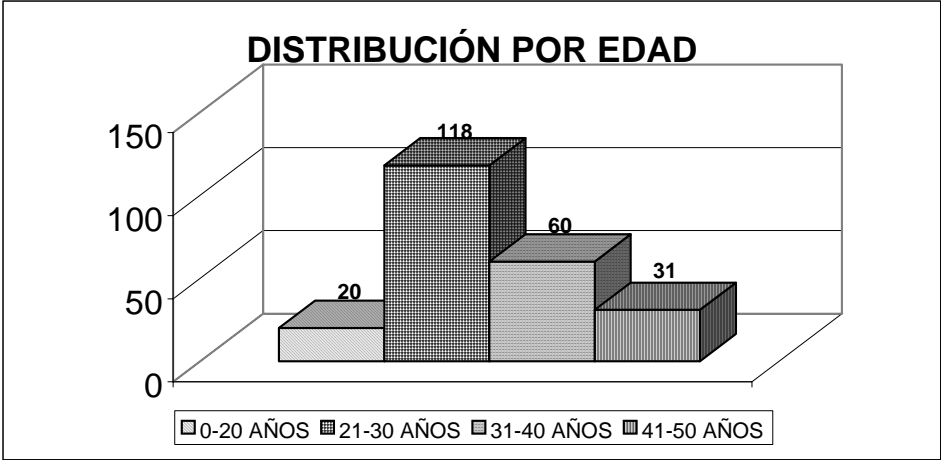
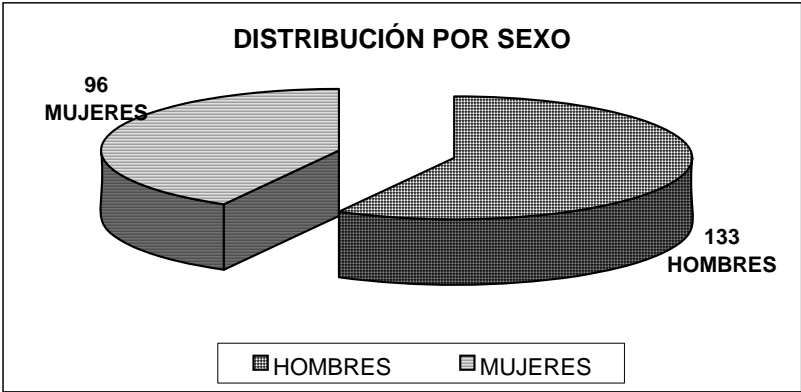
Gracias al amplio abanico de ofertas, los alumnos han podido elegir entre cursos por la mañana o por la tarde, asistiendo algunos por la mañana y por la tarde. Además todos pudieron asistir a las tardes del té en Granada Acoge y a las excursiones y visitas organizadas semanalmente por educación de adultos, éstas últimas junto con los alumnos españoles de educación de adultos.

Granada Acoge

Antes del comienzo del año académico se ha organizado un curso para los voluntarios de Granada Acoge y los profesores de educación de adultos. Se ha impartido por las tardes durante una semana. Entre otros temas se trataron la metodología de la enseñanza del español, la mediación intercultural, y las culturas de los países de procedencia de los inmigrantes. Se contó con la colaboración de un profesor y el director del Centro de Lenguas Modernas de la Universidad de Granada, quienes organizaron una visita a este centro para conocer su biblioteca y recursos audiovisuales e informáticos.

A lo largo del curso hemos tenido varias reuniones de intercambio de experiencias de todos los voluntarios que participan en el programa de clases de español de Granada Acoge y de la Inmaculada. Hacia el final del curso un grupo de profesores de educación de adultos y la coordinadora de Granada Acoge en la Inmaculada, ha presentado un proyecto para la elaboración de material didáctico para inmigrantes, que ha sido concedido y ha sentado las bases para una colaboración más estrecha este año.





V.- VOLUNTARIOS.

Aarons Adams, Arianne	Acogida
Alonso Burgos, Sergio	Administración
Alonso López, M ^a Angeles	Lengua, sensibilización, sociosanitario
Alonso Martínez, Francisca	Lengua
Antoniles, Maribel	Revista
Arana, Enrique	Revista
Bahyat, Azrié	Jóvenes y niños
Baleyron, Jaime	Jóvenes y niños
Barbe, Regina	Acogida, sensibilización
Baroja, Mercedes	Sensibilización
Bedmar Moreno, Matías	Lengua, Revista
Berja Hurtado, Dolores	Lengua
Bullejos Calvo, Fernando	Lengua
Caballos Piñero, M ^a Carmen	Acogida, Administración, Sensibilización
Cabezas Zamudio, Pilar	Acogida, Vivienda, Sociosanitario
Calle, Pilar	Sensibilización
Cantal Rivas, Jose María	Revista
Castaño, Mercedes	Sensibilización
Castro Espinar Pilar	Acogida, Vivienda, Sociosanitario
Checa García, Juan	Vivienda, Sociosanitario, Revista

Checa García, Lola	Acogida
Ciscares, Almudena	Jóvenes y niños
Conde Marín, Josefa María	Lengua
De Santiago Ruiz, Marta	Administración, Acogida
El H Mindi, Dunia	Jóvenes y niños
Espejo Delgado, Dolores	Lengua
Fernández Córdoba, Mati	Acogida
Fernández Fernández, Antonio	Lengua
Fernández Fernández, Rafael	Revista
Fernández Pérez, Pablo	Vivienda, Sociosanitario
Fernández Santos, Pepita	Vivienda
Gallego Melguizo, Concepción	Lengua
García Arco, Estefanía	Mujer
García Caballos, Natalia	Jóvenes y niños
García Moreno, Belén	Jóvenes y niños
García Moreno, Carmen	Jóvenes y niños
García Olmedo, Ana	Lengua
Gea, M ^a José	Sensibilización
Jiménez, Javier	Sensibilización
Gómez Sánchez, Juliana	Lengua
Gómez Teruel, Diego	Lengua, sensibilización
González García M ^a Eugenia	Lengua

González Gil, Jose Luis	Administración
González Plaza, Miguel	Jurídico
González, Jose María	Sensibilización
Gonzalo Jimenez, Elena	Lengua
Granados López, Dolores	Sociosanitario
Gualda Marín, Raúl	Jóvenes y niños
Haro Gutierrez, Raúl	Jóvenes y niños
Herrero Manzano, Maria Teresa	Lengua
Hervás Sánchez, José	Lengua, Sensibilización
Hicham, Charia	Sensibilización
Hita Romero, Lola	Acogida
Houidar, Mostapha	Jóvenes y niños, Inserción sociolaboral, Revista, sociosanitario
Ineante, Ignacio	Jóvenes y niños
Jiménez Moreno, María	Jóvenes y niños
Khan, Mariam	Revista, Jóvenes y niños
Lahoz Vallejo, Elena	Mujer, Inserción sociolaboral
Lanzas Saucedo, Juan	Administración
Laval, Sophie	Sensibilización
León Blanco, Jesús Manuel	Jóvenes y niños
Levy, Óscar	Sensibilización
Llorca Diez M ^a Angeles	Jóvenes y niños

Manuel Keenoy, Andrée	Lengua
Marín Laborda, Patricia	Lengua
Marín Ruíz, María Dolores	Jóvenes y niños
Martín Domingo, Concepción	Lengua
Martín Guardia, M ^a Elena	Lengua
Martín Lafuente, Manuel	Lengua
Martínez Birruelo, Antonia	Lengua
Mayoyo Martínez, David	Lengua
Mediavilla Mateos, Héctor	Jóvenes y niños
Medina, Paqui	Sociosanitario
Medina de Jesús, Natividad	Lengua
Molina Megias, Pilar	Acogida, Sociosanitario
Molina Sánchez, María José	Jurídico
Morales García, Jose Miguel	Jóvenes y niños, Sensibilización
Moreno Donaire, Pilar	Lengua
Nieto Ortiz, Jose Jesús	Lengua
Núñez, Fermina	Sensibilización
Ortega, Javier	Revista
Pérez Martínez, Rocío	Sensibilización
Pérez Vargas, M ^a Angeles	Sensibilización
Porras Rivas, Maria del Amor	Lengua
Pasadas Del Amo, Marta	Jóvenes y niños

Puga Barroso, Jesús	Acogida, Sensibilización
Rodríguez Cárdenas, Trinidad	Lengua
Rodríguez Salas, Jorge	Sensibilización
Roldán Ramírez, José	Administración
Ruano Villén, M ^a Angeles	Acogida, Vivienda, Sociosanitario, Sensibilización
Ruiz Esperión, Antonio	Lengua
Ruiz Junco, Encarnación	Administración
Ruiz Junco, José	Acogida, Revista
Ruiz Núñez, Angelines	Sociosanitario
Sánchez Sánchez, José	Acogida, Sensibilización
Serrano Henares, Carmen	Acogida
Tassi, Mohamed	Revista
Valderrama Martínez, Jose Joaquín	Jóvenes y niños, Sensibilización
Velázquez, Manolo	Sensibilización
Viegas Sáinz, María del Mar	Jóvenes y niños, Acogida

VI. PERSONAL CONTRATADO.

M^a Carmen González.

Francisco Dorado.

Herminia González.

Sohora Sadick.

Charo Gorostegui.

Marisa Vega.